



30 lat

KRAJOWA IZBA GOSPODARCZA

Dialog społeczny

– czy wszyscy mamy głos?



Publikacja przygotowana na podstawie debaty online
Dialog społeczny – czy wszyscy mamy głos? (25 marca 2021 r.)



Komitet Dialogu
Społecznego
Krajowej Izby Gospodarczej



CENTRUM
ANALIZ

Spis treści

Dialog społeczny jako kluczowa instytucja polskiego systemu politycznego 3

Część I – Problemy dialogu społecznego w Polsce

Skład Rady Dialogu Społecznego wymaga zmian 5

Ograniczony zakres działania Rady Dialogu Społecznego 6

Samorządy, a dialog społeczny 7

Dialog społeczny jest istotną częścią kultury politycznej 8

Rada Dialogu Społecznego ma zbyt mały wpływ na stosunki pracy w Polsce 9

Brak zachowania dobrych praktyk z Komisji Trójstronnej 11

Część II – Jakiego dialogu społecznego potrzebujemy?

Jakich reform wymaga Rada Dialogu Społecznego? 13

Europejski Komitet Ekonomiczno-Społeczny jako wzorzec 14

Cyfryzacja, kultura polityczna i kapitał społeczny 15

Dialog społeczny potrzebuje instytucjonalnego spięcia i wsłuchiwania się w emocje 17

Reforma dialogu społecznego wymaga zjednoczenia się wszystkich pomijanych środowisk 17

Część III – Problemy i rozwiązania

Podsumowanie 20

Dialog społeczny jako kluczowa instytucja polskiego systemu politycznego



Konrad Ciesiołkiewicz

przewodniczący Komitetu Dialogu Społecznego Krajowej Izby Gospodarczej

Jedną z kluczowych instytucji polskiego systemu politycznego powinien być dialog społeczny, który jest mocno zakorzeniony w Konstytucji RP. Dialog ten prowadzony powinien być na poziomie zakładu, lokalnym, wojewódzkim, branżowym oraz na szczeblu centralnym – z Radą Dialogu Społecznego na czele. Ustawa nakłada na Radę Dialogu Społecznego niezwykle ambitne cele m.in. wspieranie rozwoju społeczno-gospodarczego i innowacyjności, krzewienie zasady solidarności i partycypacji, poprawę polityk publicznych państwa, a także budowanie kapitału i spójności społecznej.



W Komitecie Dialogu Społecznego dużo rozmawiamy z uczestniczkami i uczestnikami prac Rady Dialogu Społecznego – z największymi siłami społecznymi, ze związkami zawodowymi, organizacjami przedsiębiorców i politykami. Dyskutujemy z nimi o tym, w jakim stopniu instytucje dialogu społecznego są w stanie wywiązywać się z tych niezwykle ambitnych celów i w jakim stopniu spełniają społeczne oczekiwania.





CZĘŚĆ I

Problemy dialogu społecznego
w Polsce

Skład Rady Dialogu Społecznego wymaga zmian



Andrzej Arendarski
prezes Krajowej Izby Gospodarczej

Skład Rady Dialogu Społecznego nie reprezentuje szerokiego interesu społecznego

Członkami Rady Dialogu Społecznego są przedstawiciele rządu oraz reprezentatywnych organizacji zrzeszających przedsiębiorców i pracowników. Skład ten jest niewystarczający do artykułowania szerokiego interesu społecznego. W Radzie brakuje organizacji pozarządowych takich jak np. organizacje konsumenckie, ekologiczne czy instytucje zrzeszające przedstawicieli samorządu terytorialnego. Wśród reprezentantów pracodawców nie ma też Krajowej Izby Gospodarczej, która łączy 160 organizacji biznesowych – jest podmiotem silnym i wszechstronnym.



Za wzór dobrze działającej instytucji dialogu społecznego można uznać Europejski Komitet Ekonomiczno-Społeczny (EKES), który jest reprezentatywny i poważnie traktowany przez inne organy Unii Europejskiej.



Skład Rady Dialogu Społecznego – strona pracowników i pracodawców

Organizacje związkowe:

- NSZZ „Solidarność”,
- Ogólnopolskie Porozumienie Związków Zawodowych,
- Forum Związków Zawodowych.

Reprezentatywne organizacje pracodawców:

- Pracodawcy Rzeczypospolitej Polskiej,
- Konfederacja „Lewiatan”,
- Związek Rzemiosła Polskiego,
- Związek Pracodawców Business Centre Club,
- Związek Przedsiębiorców i Pracodawców,
- Federacja Przedsiębiorców Polskich.

Płytki charakter polskiej demokracji

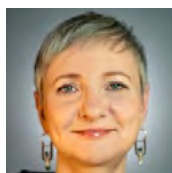
Polska ma płytką i zamkniętą demokrację. Charakteryzuje się ona brakiem chęci współpracy z przeciwnikami politycznymi oraz niedopuszczaniem ich do współdecydowania – jest to wyraz niskiej kultury politycznej. W tym rozumieniu zwycięzcy polityczni nie potrzebują ciał doradczych. Jest to jednak zaburzony pragmatyzm, bo każdy rządzący powinien dbać o to, żeby mieć dostęp do jak największej liczby rzetelnych informacji. Mógłby je uzyskać kontaktując się z różnymi interesariuszami.



Czas pandemii pokazuje jak duża jest potrzeba dialogu i spotkania różnych środowisk. Niestety Rada Dialogu Społecznego nie jest miejscem, gdzie do takich spotkań dochodzi. Nie jest poważnie traktowana przez rząd jako równoprawna instytucja, z którą powinien dyskutować i której argumenty powinien przyjmować.



Ograniczony zakres działania Rady Dialogu Społecznego



Katarzyna Sadła

ekspertka Fundacji Rozwoju Społeczeństwa Obywatelskiego

Struktura dialogu nie odzwierciedla przemian społecznych

Rada Dialogu Społecznego w obecnym składzie stanowi głównie forum dialogu pracowni- czo-pracodawczego. Skład ten nie odzwierciedla zmian społecznych, w tym struktury zatrud- nienia. Rosnąca popularność jednoosobowych działalności gospodarczych i starzenie się spo- łeczeństwa – skutkujące rosnącą liczbą emerytów – sprawiają, że coraz więcej osób jest poza organizacjami zrzeszającymi pracodawców i pracowników. Grupy te są pozbawione swoich reprezentantów w Radzie Dialogu Społecznego.

Zespoły Problemowe Rady Dialogu Społecznego:

- Zespół problemowy ds. budżetu, wynagrodzeń i świadczeń socjalnych,
- Zespół problemowy ds. prawa pracy,
- Zespół problemowy ds. polityki gospodarczej i rynku pracy
 - Podzespół ds. reformy polityki rynku pracy,
- Zespół ds. ubezpieczeń społecznych,
- Zespół problemowy ds. rozwoju dialogu społecznego,
- Zespół problemowy ds. funduszy europejskich,

- Zespół problemowy ds. usług publicznych
 - Podzespół ds. służb mundurowych
 - Podzespół ds. Krajowej Administracji Skarbowej,
- Zespół problemowy ds. międzynarodowych,
- Doraźny Zespół ds. ochrony zdrowia.

Źródło: dialog.gov.pl

Mniejsze związki zawodowe są wykluczone z Rady Dialogu Społecznego

Zgodnie z zasadą reprezentatywności, z Rady Dialogu Społecznego wykluczone są organizacje związkowe, które nie osiągają progu 300 tys. członków. Sprawia to, że Rada jest ograniczona do struktur, które są bardzo mocno osadzone, ale mało reaktywne i mobilne. Skutkuje to tym, że wąsko zdefiniowane grupy pracowników i pracodawców, nie są w stanie objąć wielu różnych dziedzin, które znajdują się poza obszarem ich zainteresowania np. ekologii.

USTAWA z dnia 24 lipca 2015 r. o Radzie Dialogu Społecznego i innych instytucjach dialogu społecznego

„2. Za reprezentatywne organizacje związkowe uznaje się ogólnokrajowe związki zawodowe, ogólnokrajowe zrzeszenia (federacje) związków zawodowych i ogólnokrajowe organizacje międzyzwiązkowe (konfederacje), które spełniają łącznie następujące kryteria:

- 1) zrzeszają **więcej niż 300 000 członków** będących osobami wykonującymi pracę zarobkową, o których mowa w art. 11 pkt 1 ustawy z dnia 23 maja 1991 r. o związkach zawodowych;
- 2) działają w podmiotach gospodarki narodowej, których podstawowy rodzaj działalności jest określony w więcej niż w połowie sekcji Polskiej Klasyfikacji Działalności (PKD), o której mowa w przepisach o statystyce publicznej”.

Samorządy, a dialog społeczny



Elżbieta Radwan

członkini zarządu Związku Miast Polskich i burmistrz Wołomina

Nieobecność samorządów w Radzie Dialogu Społecznego

Rada Dialogu Społecznego ma wśród swoich celów zapisane wspieranie prowadzenia dialogu społecznego na wszystkich szczeblach jednostek samorządu terytorialnego. Przedstawiciele

samorządu nie są jednak członkami Rady. Mimo, że są jednym z głównych pracodawców w Polsce – istotnym szczególnie w małych gminach.

Cele Rady Dialogu Społecznego

- zapewnienie warunków do rozwoju społeczno-gospodarczego oraz zwiększenia konkurencyjności polskiej gospodarki i spójności społecznej;
- realizacja zasady partycypacji i solidarności społecznej w zakresie stosunków zatrudnienia;
- działanie na rzecz poprawy jakości formułowania i wdrażania polityk oraz strategii społeczno-gospodarczych, a także budowania wokół nich społecznego porozumienia poprzez prowadzenie przejrzystego, merytorycznego i regularnego dialogu organizacji pracowników i pracodawców oraz strony rządowej;
- wspieranie prowadzenia dialogu społecznego na wszystkich szczeblach jednostek samorządu terytorialnego.

Źródło: dialog.gov.pl

Decyzje zapadają ponad głowami samorządu

Samorząd terytorialny jest „wielkim nieobecnym” w strukturze dialogu społecznego w Polsce. Przedstawiciele samorządów skupiają się w swoich związkach i starają się rozmawiać z rządem oraz forsować dobre, pragmatycznie rozwiązania, które służą ich mieszkańcom. Głosy samorządowców są jednak często pomijane. Komisja Wspólna Rządu i Samorządu, która jest organem pomocniczym Rady Ministrów nie bierze pod uwagę sugestii, opinii i analiz samorządowców. Kolejnym problemem jest „tsunami legislacyjne”, z którym muszą sobie radzić samorządy, ponieważ nie konsultuje się z nimi projektów ustaw. Wynika to także z nadużywania procedury składania projektów ustaw w trybie poselskim, która pozwala na ominięcie resortowych konsultacji społecznych.

”

Wszystkie kluczowe decyzje, co do kierunków rozwoju samorządu, ale też wszystkich spraw ważnych dla Polek i Polaków zapadały ponad naszymi głowami – bez naszego udziału i konsultacji.

”

Dialog społeczny jest istotną częścią kultury politycznej



Marek Kłoczko

wiceprezes i dyrektor generalny Krajowej Izby Gospodarczej

Niski poziom kapitału społecznego i konieczność reformy kulturowej

Dialog społeczny jest istotną częścią kultury politycznej. W Polsce jest stosunkowo niski poziom kapitału społecznego, zwłaszcza w porównaniu do innych wysoko rozwiniętych krajów.

W 2015 r. Krajowa Izba Gospodarcza wydała publikację „Reforma kulturowa 2020-2030-2040”, w której eksperci wskazują, że warunkiem stworzenia w Polsce innowacyjnej gospodarki jest dokonanie reformy kulturowej. Trudno będzie Polsce osiągnąć nową jakość i przejść na wyższy etap rozwoju bez istotnych zmian kulturowych.

Struktura dialogu z poprzedniego wieku

Struktura dialogu, w którym oprócz reprezentantów rządu udział biorą przedstawiciele pracowników i pracodawców, odzwierciedla realia życia społecznego z lat 70. i 80. XX wieku. Dziś inna jest struktura gospodarki i społeczeństwa. Tymczasem dialog społeczny został zakonserwowany i odzwierciedla wyzwania społeczne sprzed kilkudziesięciu lat. By dialog był prowadzony skutecznie, jego uczestnicy powinni reprezentować rzeczywiste interesy całego społeczeństwa.

Gry pozorne i brak uczciwości w dialogu

Pozorne konsultacje, czy wręcz wprowadzanie w błąd, powodują, że niepotrzebnie tracimy energię i czas. Właściwie zbudowany system instytucji dialogu społecznego powinien pozwolić na wyeliminowanie tego typu gier pozornych i istotne ograniczenie chaosu informacyjnego, który jest jednym z głównych problemów współczesnego świata.

”

Dialog społeczny będzie skuteczny, jeśli wszystkie strony będą podchodziły do niego uczciwie, wysłuchując swoich racji. Decyzje byłyby znacznie lepsze, gdyby były podejmowane po szeroko zakrojonych dyskusjach.

”

Rada Dialogu Społecznego ma zbyt mały wpływ na stosunki pracy w Polsce



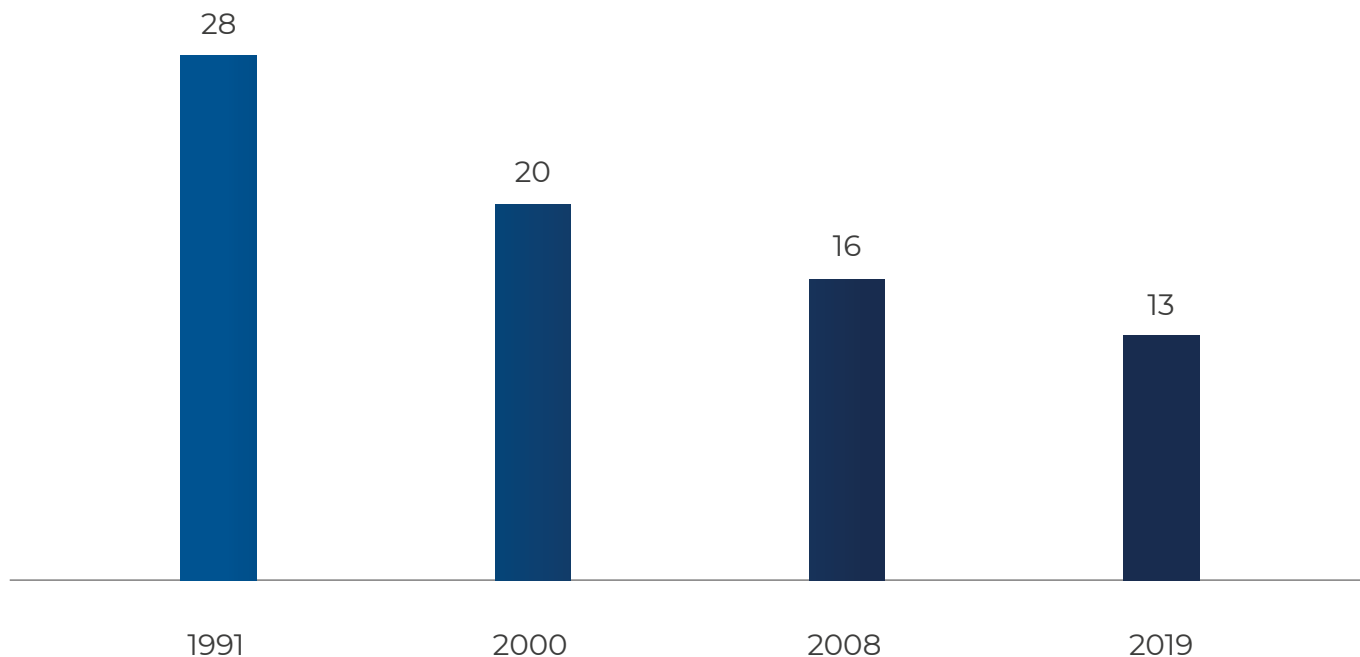
Jarosław Urbański

jeden z założycieli Ogólnopolskiego Związku Zawodowego „Inicjatywa Pracownicza”

Oslabienie związków zawodowych

Oslabienie związków zawodowych wpływa na sytuację dialogu społecznego w Polsce. Ograniczono prawo do strajku i wpływ związków na zakłady pracy, ponieważ odpowiednie ustawy były przygotowywane w latach 90. Był to czas, gdy związki zawodowe postrzegano jako zagrożenie dla nowego ładu społecznego i gospodarczego. Stanowiło to odejście od koncepcji „pierwszej Solidarności” (z lat 1980-1981) i spowodowało znaczący spadek uzwiązkowienia w ciągu zaledwie jednej dekady.

Członkostwo w związkach zawodowych - deklaracje pracowników najemnych (w proc.)



Źródło: CBOS

Asymetryczna relacja między pracodawcami i pracownikami

Dialog społeczny zakłada równowagę między stronami. Osłabienie związków zawodowych i ograniczenie prawa do strajku sprawiło, że dziś relacja pomiędzy pracodawcą, a pracownikami jest asymetryczna, a stosunki autorytarne. Nowe ramy prawne, które obecnie próbuje się tworzyć, nie będą właściwie funkcjonować, bo podstawowe założenia prawne w dalszym ciągu ograniczają ruch związkowy i pracowników w ich prawie do strajku.



Instytucje dialogu społecznego w swojej praktyce służą do dialogu pozorowanego i usypiania opinii społecznej. Do czasu, gdy ustrój pracy nie będzie bardziej sprawiedliwy, instytucje te bardziej pacyfikują nastroje społeczne niż służą konstruktywnym rozwiązaniom. Dla nas dialog społeczny nie może być rozpatrywany jako postulat docelowy. Jest to raczej rodzaj gry i ograniczenia wpływu związków zawodowych na rzeczywistość społeczną.



Dialog społeczny to zbyt mało, by zmienić ustrój pracy w Polsce

Inicjatywa Pracownicza jest bardzo krytyczna wobec faktycznego wpływu Rady Dialogu Społecznego na kształtowanie się stosunków pracy w Polsce. Potrzebne jest wprowadzenie twardego ustrojowych rozwiązań, które zapewnią sprawne funkcjonowanie demokracji. Nie da się ich zastąpić miękkimi regulacjami czy prezentowaniem i uzgadnianiem wspólnych stanowisk. Związkowcy są także przeciwnikami poszerzenia składu Rady Dialogu Społecznego i jego

reformy w kierunku dialogu rozszerzonego. Wyjątek stanowi udział samorządów terytorialnych, które po transformacji ustrojowej zyskały duże znaczenie i powinny zostać włączone do Rady Dialogu Społecznego w roli pełnoprawnych członków lub obserwatorów.

”

Pomysł dokooptowania organizacji pozarządowych do Rady Dialogu Społecznego pojawia się już od jakiegoś czasu. Związki zawodowe są do niego nieprzychylnie nastawione, bo postrzegają to jako kolejny krok, by rozmyć problem. Z ich punktu widzenia kluczowe są zmiany w ustroju pracy i budowanie relacji między pracownikami a pracodawcami.

”

Brak zachowania dobrych praktyk z Komisji Trójstronnej



Elżbieta Szadzińska

wiceprezeska Federacji Konsumentów

Brak Obserwatorów w Radzie Dialogu Społecznego

W Komisji Trójstronnej (poprzedniczka Rady Dialogu Społecznego) występowała kategoria uczestników – obserwatorów. Taki status miała m.in. Federacja Konsumentów, która z powodzeniem uczestniczyła w pracach komisji. Wśród obserwatorów byli również przedstawiciele samorządu terytorialnego. W Radzie Dialogu Społecznego taka kategoria nie została przewidziana. Mimo, że Federacja Konsumentów wyraża zdecydowaną chęć uczestnictwa w pracach Rady.

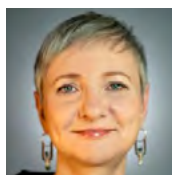
W 2015 r. Komisja Trójstronna została zastąpiona przez Radę Dialogu Społecznego (RDS) na mocy Ustawy z dnia 24 lipca 2015 r. o Radzie Dialogu Społecznego i innych instytucjach dialogu społecznego.



CZĘŚĆ II

Jakiego dialogu społecznego
potrzebujemy?

Jakich reform wymaga Rada Dialogu Społecznego?



Katarzyna Sadło

ekspertka Fundacji Rozwoju Społeczeństwa Obywatelskiego

Skład Rady Dialogu Społecznego powinien odpowiadać celom jej działania

Należy dostosować skład Rady Dialogu Społecznego do celów, jakie postawiła przed nią ustawa. Można to osiągnąć, bez potrzeby radykalnych reform, wykorzystując w większym stopniu instrument dopraszania do prac Rady organizacji spoza stałych członków. Może to nastąpić np. na wniosek organizacji pracowników lub pracodawców. Drugim rozwiązaniem jest zmiana celów, których Rada nie jest w stanie realizować z przyczyn systemowych i strukturalnych. Należy ograniczyć je do wąskiego zakresu dialogu dotyczącego praw pracowniczych - tak by Rada w aktualnym składzie mogła sprostać stawianym przed nią wyzwaniom. Do realizacji pozostałych celów należałoby poszukać innych rozwiązań.



Łudzimy się, że cele Rady Dialogu Społecznego są realizowane, bo mamy ustawę która je postawiła i mamy organ, który ma te cele realizować. Jest to wygodna wymówka, żeby nie szukać innych dróg realizowania tych założeń.



Rada Dialogu Społecznego nie powinna monopolizować dialogu

Rada Dialogu Społecznego nie powinna funkcjonować jako jedyny organ dialogu społecznego w Polsce. Niezbędne jest stworzenie innych organów dialogu, które będą zapewniały jego funkcjonowanie – bez konieczności ograniczania go tylko do trójstronnych relacji pomiędzy pracodawcami, pracownikami i rządem. Należy uruchomić inne mechanizmy dialogu już istniejące w Polsce – zaczynając od konsultacji społecznych. By w pełni wykorzystać ich potencjał trzeba odejść od procedowania projektów ustaw ścieżką poselską, która zwalnia rządzących z prowadzenia konsultacji. Tryb ten pozwala na realizację celów politycznych z pominięciem głosu partnerów społecznych. Konsultacje, których istotą jest poznawanie i uwzględnianie opinii społeczeństwa obywatelskiego w procesie stanowienia prawa, powinny być traktowane w poważny sposób.

Dialog nie może działać bez wysokiej kultury politycznej

W Polsce istnieją dziś organy, w których dialog społeczny może być prowadzony oraz niezbędne procedury, dzięki którym może się odbywać. Głównym problemem pozostaje jednak brak kultury politycznej, który sprawia że prowadzenie dialogu jest utrudnione. Bez niej można obejść każdą procedurę oraz obsadzić „swoimi ludźmi” każdy organ dialogu. Świadectwem

wysokiej kultury politycznej powinno być zapraszanie do dyskusji tych interesariuszy, którzy sami nie mają siły by się do niej „przebić”. Należy głośno domagać się, by wszyscy zainteresowani mogli wyrazić swoją opinię.

”

Kultura polityczna polega na wysłuchaniu także tych, którzy nie mają żadnej siły przebić. Osoby charakteryzujące się wysoką kulturą polityczną wychodzą z założenia, że inni mogą mieć lepsze pomysły od nich, więc warto zaprosić ich do dyskusji i wysłuchać.

”

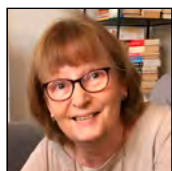
Aktywizacja obywateli

Obywatele często nie są zainteresowani udziałem w dialogu społecznym. Zrzeszające ich organizacje także rzadko zabierają głos w trakcie debat, bo mają poczucie, że nie zostaną wysłuchane. Stworzenie nawet najlepszej procedury konsultacji nie gwarantuje sukcesu – na końcu zawsze jest ktoś kto decyduje, które głosy uwzględnić i jakimi kryteriami się kierować. By dialog społeczny działał sprawnie, obywatele powinni chętniej brać w nim udział. Konieczne są działania zwiększające udział obywateli i innych interesariuszy w dialogu społecznym.

Mapa organów dialogu

Istnieje dużo ciał dialogu, o których nie wiemy, bo ich aktywność jest ograniczona do wąskich dziedzin lub pozostaje tylko na papierze. W aktywizacji obywateli może pomóc już samo stworzenie mapy organów, przez które mogą zabierać głos. Dzięki takiej mapie będą wiedzieli, gdzie mogą się zgłosić by wyrazić swoje zdanie. Umożliwi to także zdiagnozowanie głównych luk w systemie dialogu społecznego i pozwoli wskazać ich przyczynę.

Europejski Komitet Ekonomiczno-Społeczny jako wzorzec



Elżbieta Szadzińska
wiceprezeska Federacji Konsumentów

Skład Europejskiego Komitetu Ekonomiczno-Społecznego

Europejski Komitet Ekonomiczno-Społeczny (EKES) jest doradczym organem Komisji Europejskiej, umocowanym w traktatach europejskich. Stanowi on formę rozszerzonego dialogu społecznego, ponieważ składa się z 3 grup: reprezentantów pracodawców i pracowników oraz grupy „Różnorodność Europy”, które pracują wspólnie.

Dialog społeczny w Unii Europejskiej

Nowe rozwiązania legislacyjne Komisji Europejskiej są opiniowane przez trzy ciała traktatowe - Parlament Europejski, Komitet Regionów i Europejski Komitet Ekonomiczno-Społeczny. W EKES do omawianego tematu powoływane są grupy robocze składające się z przedstawicieli każdego z tych ciał o równej liczbie członków. Wspólnie wydawana opinia reprezentuje osiągnięty konsensus i opinie każdej z grup, zarówno wewnątrz EKES jak i w ramach dwóch pozostałych organów.

”

Wiele państw członkowskich Unii Europejskiej posiada swoje narodowe komitety stworzone na wzór EKES. Również w nowych krajach członkowskich takie organy powstały – przykładem mogą tu być Węgry. Byłam gościem w komitecie francuskim, który prowadzi prace i wydaje opinie związane z wewnętrznymi sprawami tego kraju. To są komitety, które ewoluują od dialogu rozumianego korporacyjnie w kierunku rozszerzonego dialogu społecznego.

”

Skład Europejskiego Komitetu Ekonomiczno-Społecznego (EKES)

- **Grupa Pracowników** – przedstawiciele krajowych organizacji związkowych, konfederacji i federacji branżowych. Jej członkowie reprezentują ponad 80 organizacji związkowych, z których znaczna większość wchodzi w skład Europejskiej Konfederacji Związków Zawodowych (ETUC) lub jej federacji branżowych.
- **Grupa Pracodawców** – przedsiębiorcy i przedstawiciele stowarzyszeń przedsiębiorców działających w sektorze przemysłu, handlu, usług i rolnictwa w państwach członkowskich UE.
- **Grupa „Różnorodność Europy”** – organizacje rolników, małych przedsiębiorstw, rzemiosła, wolnych zawodów, podmiotów gospodarki społecznej (towarzystw ubezpieczeń wzajemnych, spółdzielni, fundacji i organizacji niekomercyjnych), organizacji konsumenckich, organizacji działających na rzecz ochrony środowiska czy równego traktowania płci, a także organizacje reprezentujące rodziny, kobiety, młodzież, mniejszości i grupy znajdujące się w niekorzystnej sytuacji, osoby niepełnosprawne, sektor wolontariatu oraz środowiska medyczne.

Źródło: europarl.europa.eu

Cyfryzacja, kultura polityczna i kapitał społeczny



Marek Kłoczko

wiceprezes i dyrektor generalny Krajowej Izby Gospodarczej

Wykorzystanie narzędzi cyfrowych w prowadzeniu dialogu społecznego

Obecna technika informacyjna umożliwia udział dużych grup obywateli w dialogu społecznym odbywającym się zarówno na szczeblu lokalnym jak i ogólnokrajowym. Rewolucja cyfrowa, popularyzacja internetu i idący za nimi rozwój mediów społecznościowych i różnego rodzaju platform medialnych sprawiły, że możliwe jest dziś włączenie do dialogu znacznie

liczniejszych grup interesariuszy niż dotychczas. Rządzący mogą stworzyć nowoczesną, cyfrową platformę dialogu społecznego, która umożliwi rzetelną i uczciwą wymianę poglądów jak największym rzeszom Polaków.

”

Z powodu dużej dynamiki zmian otoczenia, spowodowanej m.in. pandemią COVID-19 i globalizacją, każdy model dialogu powinien być co kilka lat uaktualniany. Model, który reprezentuje Rada Dialogu Społecznego pochodzi z ubiegłego wieku i nie odpowiada dzisiejszym potrzebom.

”

Budowa instytucji i kapitału społecznego

Wysiłki na rzecz budowy kapitału społecznego, w tym także dialogu społecznego, muszą być wszechstronne i wielotorowe. Z jednej strony, trzeba budować instytucje, a z drugiej, równie istotne jest krzewienie dobrych obyczajów, których nie zapewnią nawet najlepsze regulacje ustawowe. Bardzo istotne jest też upowszechnienie dobrych praktyk.

”

Nie trzeba wyważać otwartych drzwi. Jeżeli mamy przykłady dobrych praktyk w innych krajach lub w pewnych obszarach Polski to należy je upowszechniać – tak by ich wykorzystywanie stawało się powszechne.

”

Edukacyjna i kulturotwórcza rola dialogu

Dialog społeczny niesie ze sobą także walor edukacyjny. Obywatele, którzy biorą udział w dyskusjach, zanim się wypowiedzą, muszą zapoznać się z tematem, co w oczywisty sposób poszerza ich wiedzę na dany temat. Dialog prowadzony na wszystkich forach i na wszystkich szczeblach pomoże usuwać problemy w komunikacji pomiędzy poszczególnymi grupami społecznymi i pokoleniowymi. Trudności komunikacyjne wynikające z hermetyczności języka niektórych środowisk, używania żargonu, skrótów myślowych czy przeinaczania faktów, znacząco utrudniają prowadzenie rozmów i podejmowanie trafnych decyzji. Dialog społeczny ma w tym sensie także wymiar kulturotwórczy – pomaga likwidować powyższe bariery językowe i tworzyć wspólne narzędzia komunikacji.

Dialog społeczny potrzebuje instytucjonalnego spięcia i wsłuchiwania się w emocje



Elżbieta Radwan

członkini zarządu Związku Miast Polskich i burmistrz Wołomina

Rzecznik Dialogu Społecznego

Należy rozważyć pomysł stworzenia stanowiska Rzecznika Dialogu Społecznego, który odpowiadałby za instytucjonalny nadzór nad całym procesem dialogu społecznego w Polsce. Pozwoliłoby to na koordynację działań wszystkich stron uczestniczących w debacie i zapobiegało skupianiu się na detalach i pobocznych dyskusjach, które mogą sparaliżować przebieg debaty.



My samorządowcy jesteśmy pragmatykami, stąpamy bardzo mocno po ziemi i słuchamy tego co mówią nasi mieszkańcy. Ze strony rządowej oczekujemy poważnego traktowania. Chcemy rzetelnych analiz i dialogu.



Rola emocji w dialogu

W trakcie konsultacji internetowych prowadzonych przez samorządy pojawia się wiele bardzo emocjonalnych wypowiedzi. Nie należy ich ignorować – także powinny być uwzględniane w dialogu. Warto zastanowić się skąd biorą się te emocje i jakie są przyczyny negatywnych komentarzy. To także jest cenna wiedza – dzięki konsultacjom wiemy, jak duże emocje społeczne wzbudzają konkretne zagadnienia.

Reforma dialogu społecznego wymaga zjednoczenia się wszystkich pomijanych środowisk



Andrzej Arendarski

prezes Krajowej Izby Gospodarczej

Reforma Rady Dialogu Społecznego i powstanie nowej instytucji dialogu

W Radzie Dialogu Społecznego powinny być reprezentowane organizacje pozarządowe zrzeszające konsumentów, przedstawiciele samorządu terytorialnego czy dbające o środowisko naturalne. Warto rozważyć także utrzymanie Rady Dialogu Społecznego w aktualnym składzie,

ale ograniczenie zakresu jej funkcjonowania do spraw socjalnych i relacji na linii pracownik-pracodawca. Inne zagadnienia, można przenieść do nowego organu, w którego pracach brałoby udział zarówno reprezentanci Rady Dialogu Społecznego jak i inne organizacje.

Forum dialogu społecznego i oddolny nacisk

Należy rozważyć zorganizowanie forum, które gromadziłoby różnych interesariuszy i w sposób demokratyczny pozwoliłoby się każdemu z nich wypowiedzieć. Docelowo forum mogłoby przekształcić się w stałą instytucję. Jeśli wszystkie środowiska pomijane w dialogu społecznym (m.in. organizacje pozarządowe, samorząd gospodarczy, konsumenci, ekolodzy) się zjednoczą i będą domagały się uwzględnienia ich głosu w dialogu społecznym, to mogą wspólnie osiągnąć swoje cele. Do realizacji wszystkich postulatów potrzebna jest jednak długoletnia praca i oddolny nacisk ze strony partnerów społecznych. Im większy potencjał będą reprezentować zjednoczone środowiska, tym bardziej rządzący będą skłonni uwzględnić ich sugestie.

”

Musimy się zjednoczyć i walczyć o to, by środowiska, które nie są reprezentowane i wysłuchiwane, miały to zagwarantowane prawnie. Im będzie nas więcej i im bardziej przekonująco będziemy artykułowali swoje racje, tym szybciej uda nam się to osiągnąć.

”



CZĘŚĆ III

Problemy i rozwiązania

Podsumowanie

Kluczowe problemy dialogu społecznego w Polsce

- **Zbyt wąskie i nadmiernie proceduralne rozumienie zasady reprezentatywności w odniesieniu do składu Rady Dialogu Społecznego.** Brakuje w nim formuły uwzględniającej głos organizacji pozarządowych, konsumenckich, rolniczych, przedstawicieli samorządu terytorialnego i gospodarczego. Trójstronna struktura dialogu, odzwierciedla realia życia społecznego z lat 70 i 80 ubiegłego wieku i nie bierze pod uwagę zmian społecznych, w tym struktury zatrudnienia oraz celów nadrzędnych zapisanych w ustawie o RDS.
- **Wykluczenie z Rady Dialogu Społecznego mniejszych organizacji związkowych,** które nie osiągnęły progu 300 tys. członków.
- **Nieobecność samorządu terytorialnego w strukturze dialogu społecznego w Polsce.** Rząd nie bierze pod uwagę sugestii, opinii i analiz samorządowców. W konsekwencji doświadczają oni „tsunami legislacyjnego” i chaosu informacyjnego.
- **Płytki i zamknięty charakter polskiej demokracji,** niski poziom kapitału społecznego i brak chęci współpracy. Różnorodność nie jest traktowana jako kluczowa wartość państwa demokratycznego.
- **Prowadzenie gier pozornych.** Pozorne konsultacje, czy wręcz wprowadzanie w błąd powodują, że uczestnicy dialogu niepotrzebnie tracą czas i energię.
- **Oslabienie związków zawodowych,** które negatywnie wpływa na sytuację dialogu społecznego w Polsce. Relacja pomiędzy pracodawcą, a pracownikami jest asymetryczna, a stosunki autorytarne. Tymczasem dialog powinien zakładać równowagę między stronami.
- **Niski stopień samoorganizacji przedsiębiorców** skoncentrowanych bardziej na krótkookresowych celach taktycznych nie pozwala wykorzystać potencjału obywatelskiego i stworzyć właściwego etosu przedsiębiorczości w Polsce.

Najważniejsze propozycje rozwiązań

- **Dostosowanie składu Rady Dialogu Społecznego do celów, jakie postawiła przed nią ustawa oraz Konstytucja RP.** Można to osiągnąć na kilka sposobów: wykorzystując w większym stopniu instrument dopraszania do prac Rady organizacji spoza stałych członków bądź na stałe włączając w jej skład przedstawicieli organizacji pozarządowych, samorządów i mniejszych związków zawodowych. Za punkt odniesienia uznać można skład Europejskiego Komitetu Ekonomiczno-Społecznego.

- **Ograniczenie celów Rady Dialogu Społecznego** do wąskiego zakresu dialogu dotyczącego praw pracowniczych, tak by Rada w aktualnym składzie mogła sprostać stawianym przed nią wyzwaniom.
- **Uzupełnienie Rady Dialogu Społecznego innymi organami dialogu społecznego**, które będą zapewniały jej funkcjonowanie, bez konieczności ograniczania go tylko do trójstronnych relacji pomiędzy pracodawcami, pracownikami i rządem.
- **Wprowadzenie twardych regulacji i rozwiązań ustrojowych**, które zapewnią sprawne funkcjonowanie demokracji i stosunków społecznych.
- **Uruchomienie innych mechanizmów dialogu istniejących w Polsce** w tym konsultacji społecznych i wysłuchań publicznych. By wykorzystać ich potencjał trzeba odejść od procedowania projektów ustaw ścieżką poselską, która zwalnia rządzących z obowiązku prowadzenia konsultacji.
- **Dbanie o wysoki poziom kultury politycznej**, której świadectwem powinno być zapraszanie do dyskusji także tych sił społecznych oraz aktorów życia publicznego, którzy sami nie mają siły by się do niej „przebić”. Dyskusja powinna odbywać się w atmosferze wzajemnego zaufania.
- **Aktywizacja i zwiększenie udziału obywateli w dialogu społecznym**. W realizacji tego celu może pomóc stworzenie mapy organów, przez które obywatele mogą zabierać głos.
- **Stworzenie cyfrowej platformy dialogu społecznego**, która umożliwi rzetelną i uczciwą wymianę poglądów jak największej liczbie obywateli.
- **Budowa kapitału społecznego**. Z jednej strony, trzeba budować instytucje, które byłyby adekwatne do potrzeb. Z drugiej, równie istotne jest krzewienie dobrych obyczajów i upowszechnianie dobrych praktyk, których nie zapewnią nawet najlepsze regulacje ustawowe.
- **Docenienie wagi społecznych emocji**, które także powinny być uwzględniane w dialogu.
- **Zorganizowanie forum dialogu społecznego**, które gromadziłoby różnych interesariuszy i w sposób demokratyczny pozwoliłoby każdemu z nich się wypowiedzieć.
- **Zjednoczenie się partnerów społecznych pomijanych w dialogu** i podjęcie przez nich oddolnych działań, by zagwarantować sobie prawnie reprezentację i prawo głosu.

Relacja ze spotkania oraz dodatkowe rozmowy z ekspertami przeprowadzone wokół debaty „Dialog społeczny – czy wszyscy mamy głos?” do obejrzenia na kanale YouTube KDS KIG:

debata: <https://www.youtube.com/watch?v=2JFuOFRX2yM>

skrót debaty: <https://www.youtube.com/watch?v=sAL7i9Q-sRw>

rozmowa z Panią Elżbietą Szadzińską: <https://www.youtube.com/watch?v=xmaOsnlpqyU>

rozmowa z Panem Jarosławem Urbańskim: <https://www.youtube.com/watch?v=fSBTxSlitb0>



Krajowa Izba Gospodarcza jest największą niezależną organizacją biznesu w Polsce. Powstała w 1990 roku. Reprezentuje największą liczbę przedsiębiorców, łącząc 160 organizacji biznesowych.



Komitet Dialogu Społecznego Krajowej Izby Gospodarczej (KDS KIG) jest centrum myśli, które ma na celu poprawę jakości życia w Polsce, a w szczególności poprawę wzajemnych relacji między pracodawcami, pracownikami oraz administracją rządową i samorządową.



Centrum Analiz Międzynarodowego Instytutu Społeczeństwa Obywatelskiego (CA MISO) jest ośrodkiem analityczno-ekspertycznym funkcjonującym w ramach działalności statutowej Fundacji MISO.