

**Komitet Dialogu  
Społecznego**

Krajowej Izby Gospodarczej

# Młodzież jako partner dialogu

Krzysztof Koseła; Instytut Socjologii UW



Krajowa Izba Gospodarcza Komitet Dialogu  
Społecznego, ul. Trębacka 4 00-074 Warszawa



[www.dialogkig.pl](http://www.dialogkig.pl)



[dialogkig@kig.pl](mailto:dialogkig@kig.pl)

# Młodzież - zbiorowość dobrze opisana przez socjologów

Badanie *Studenci Warszawy*'1958 – początek polskiej socjologii ilościowej

Badanie *Ciągłość i zmiana tradycji kulturowej 1972-74* – wprowadzenie do myślenia o polskim społeczeństwie takich pojęć jak próżnia socjologiczna i 'kasza'

Badania CBOS z serii *Młodzież* – element 'systemu wczesnego ostrzegania' od 1983 do 1989 prawie co rok badanie, później w 1990, 1991, 1992, 1994, 1996, 1998, 1999, 2003,, 2005, 2008, 2011, 2013

Badania edukacyjne od 1999 – *Cived IEA, PISA OECD, TIMSS, PIRLS, ICCS - IEA.*

Każdy komunikat CBOS pokazuje rozkład odpowiedzi w kategoriach wieku – łatwo zobaczyć, jak młodzi ludzie różnią się od starszych grup wiekowych

# Skąd trudność zadania – dialogiczne możliwości młodzieży? Łatwiejsze jest zadanie – dialog na temat młodzieży.

Mają ważniejsze zadania niż dialog z .....

Na tematy interesujące wychowawców (polityka) nie mają wiele ciekawego do zakomunikowania

Nie mają reprezentantów, których chcieliby się słuchać

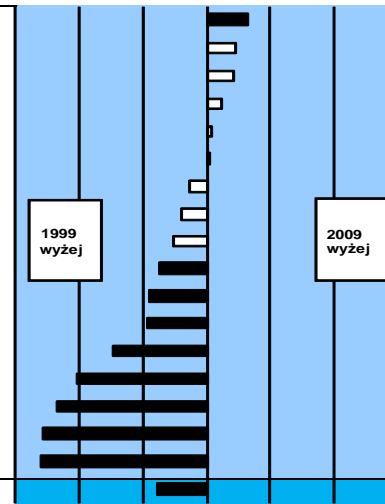
dziekan WFiS

Nie mają woli, by rozmawiać, bo kontestują (postawa – zabrania się zabraniać)

Nie mają dobrych rozmówców, a jedynie osoby zainteresowane postawami politycznymi młodych, potencjałem buntu i konsumpcją kulturalną młodzieży

# Wyniki uczniów w testach wiedzy obywatelskiej, zmiana między 1999 i 2009 rokiem ICCS IEA

Kraj	Średni wynik w 2009 roku ICCS	Średni wynik w 1999 roku CIVED	Różnica między wynikiem w 1999 i 2009 rokiem	Różnice 2009/1999
				-60 -40 -20 0 20 40 60
Słowenia	521 (2.8)	509 (2.5)	12 (5.0)	
Chile	456 (3.3)	447 (3.1)	8 (5.6)	
Szwecja	495 (3.6)	487 (4.1)	8 (6.4)	
Finlandia	548 (3.2)	544 (3.1)	4 (5.6)	
Estonia	483 (4.2)	482 (2.7)	1 (6.0)	
Szwajcaria †	477 (4.8)	476 (4.4)	0 (7.3)	
Litwa	472 (2.8)	478 (4.2)	-6 (6.1)	
Kolumbia	431 (2.7)	439 (3.6)	-8 (5.6)	
Łotwa	458 (3.1)	468 (4.5)	-11 (6.3)	
Norwegia †	490 (4.0)	505 (2.6)	-15 (5.8)	
Włochy	503 (3.5)	521 (3.5)	-18 (6.0)	
Anglia ‡	462 (3.5)	481 (3.1)	-19 (5.7)	
Grecja	512 (4.0)	542 (3.5)	-30 (6.2)	
<b>Polska</b>	518 (4.8)	559 (6.5)	-41 (8.7)	
Czechy †	473 (2.5)	520 (3.9)	-47 (5.7)	
Słowacja <sup>2</sup>	490 (5.3)	542 (3.2)	-52 (7.0)	
Bułgaria	448 (4.2)	500 (5.9)	-52 (8.0)	
<b>Średnia międzynarodowa</b>	484 (0.9)	500 (1.0)	-15 (1.5)	



( ) w nawiasach błęd standardowy

† Spełniono wymagania dotyczące wielkości próby dopiero po włączeniu zapasowych szkół

‡ Prawie spełniono wymagania dotyczące wielkości próby dopiero po włączeniu zapasowych szkół (szkół wylosowanych, jako rezerwowe)

<sup>1</sup> Przebieg sondazowego badania nie spełnił międzynarodowych wymagań

<sup>2</sup> Zamierzona populacja w danym kraju jest inna niż zamierzona populacja w badaniu międzynarodowym

■ Różnica jest istotna statystycznie na poziomie .05

□ Różnica nie jest istotna statystycznie



# Osobliwe cechy socjologii młodzieży

**Subdyscyplina, które generuje wiele solidnych badań i publikacji**

Młodzi 2011 KPRM

Subdyscyplina przedparadygmatica – każdy specjalista mówi w innym języku, ale są podzielane obsesje (bunt, przekraczanie progu dorosłości)

y.a.

**Teoria ‘pokoleń politycznych (K. Mannheim) nie ma potwierdzeń empirycznych**

Wiedza na temat młodzieży jest wiedzą ekspercką, szeptaną do ucha polityków, dlatego ma szczególne cechy - bywa poprawna politycznie

Nie należy się dziwić, że dialog z członkami partyjnych młodzieżówek i studenckich samorządów jest trudny

dużo wysiłku, aby ograć partnera

**Barbara Fatyga, Michał Szymańczak (red.), 1992. Raport o młodzi. Studia Społeczne 2. Ośrodek Badań Młodzi Uniwersytetu Warszawskiego, Polska YMCA. Warszawa: Wydawnictwo Interpress, Fundacja bez względu na nie pogodę.**

**Wprowadzenie**

**1. Młodzi w strukturze demograficznej Polski**

**2. Stan zdrowia młodzi**

**3. Warunki życia dzieci i młodzi**

**4. Sytuacja edukacyjna młodzi szkół ponadpodstawowych i studentów**

**5. Bezrobocie młodzi**

5.1 Sytuacja kulturalna młodzi

5.2 Oferta kulturalna w świetle danych statystycznych

5.3 Zakres uczestnictwa i zainteresowań kulturalnych młodzi

**6. Aktywność i poglądy polityczne młodzi**

6.1 Młodzi a wybory

6.2 Stan świadomości politycznej młodych Polaków – wybrane zagadnienia

6.3 Nowe organizacje polskiej młodzi

**7. Samopomoc i samoorganizacja społeczna**

**8. Religijność młodzi**

8.1 Katolicyzm

8.2 Młodzi i ruchy kultowe

**9. Patologia społeczna wśród młodzi**

**10. Skinheads**

**Zakończenie: młodzi w nowej Polsce**

**Bibliografia**

### **Dzisiejsza młodzież – pokolenie XYZ...?**

#### **Informacja o badaniu**

- Aspiracje, dążenia i plany życiowe młodzieży
- Cele i dążenia życiowe
- Plany dotyczące dalszej drogi po ukończeniu szkoły ponadgimnazjalnej
- Ocena szans i możliwości na rynku pracy
- Przedsiębiorczość

#### **Młódzież a szkoła**

- Ocena edukacyjnej funkcji szkoły
- Opinie o nauczycielach
- Uczestniczenie w wyborach do samorządu szkolnego
- Przemoc w szkole i inne zjawiska niepożądane
- Samoocena według skali ocen szkolnych
- Stres i poczucie satysfakcji

#### **Młódzież o polityce, demokracji i gospodarce**

- Stosunek do demokracji jako formy rządów
- Ocena funkcjonowania demokracji w Polsce
- Państwo a gospodarka

- Stosunek do zróżnicowania dochodów
- Stosunek do pomocy społecznej

#### **Zainteresowanie polityką i poglądy polityczne**

- Zainteresowanie polityką
- Deklarowane poglądy polityczne
- Sympatie partyjne młodzieży
- Poczucie dumy narodowej
- Postawy wobec „innych” i „obcych”
- Stosunek do członkostwa Polski w Unii Europejskiej

### **Warunki materialne młodzieży kończącej szkoły ponadgimnazjalne**

- Ocena warunków materialnych własnych rodzin
- Stan posiadania młodych ludzi
- Praca zarobkowa młodzieży szkół ponadgimnazjalnych
- Dochody i wydatki na własne potrzeby

### **Dom rodzinny, rodzice i rówieśnicy w opiniach młodego pokolenia Polaków**

- Sytuacja rodzinna
- Znaczący inni – rodzice, rodzeństwo, rówieśnicy
- Tematy rozmów z rodzicami
- Wpływ rodziców na różne sfery aktywności młodzieży
- Ucieczki z domu i próby samobójcze w środowisku rówieśniczym
- Młódzież o sobie: wartości, obyczajowość, grupy odniesienia

### **Wartości i postawy**

- Religijność młodzieży
- Przynależność do grup nieformalnych, stowarzyszeń, organizacji, klubów
- Zajęcia pozalekcyjne
- Znajomość języków obcych
- Sposoby spędzania czasu wolnego
- Postawy młodzieży wobec kontaktów seksualnych
- Uczestnictwo w grach o charakterze hazardowym
- Młódzież a internet

### **Młódzież a substancje psychoaktywne**

- Palenie papierosów
- Picie alkoholu
- Używanie narkotyków i środków odurzających

### **Podsumowanie**

Wykaz badań realizowanych przez CBOS poświęconych młodzieży

### **Bibliografia**

## Wprowadzenie

1. Czas na młodych. O konieczności wymiany pokoleniowej w Polsce
2. Jacy są młodzi? Sprawy ważne, aspiracje, oczekiwania
3. Demografia
4. Edukacja i nowe wyzwania
5. Praca i wchodzenie na rynek pracy
6. Obszary wspólnotowości i intymności: małżeństwo, rodzina, wybory alternatywne
7. Konsumpcja, czas wolny, nowe media - obszary manifestacji statusu i kreacji własnego JA
8. Młode pokolenie i nowy ustrój - poglądy, postawy i obecność w publicznej sferze życia
9. Zdrowie i zachowania ryzykowne młodzieży
10. Młodzi i spójność społeczna

Rekomendacje dla polityk publicznych

Bibliografia

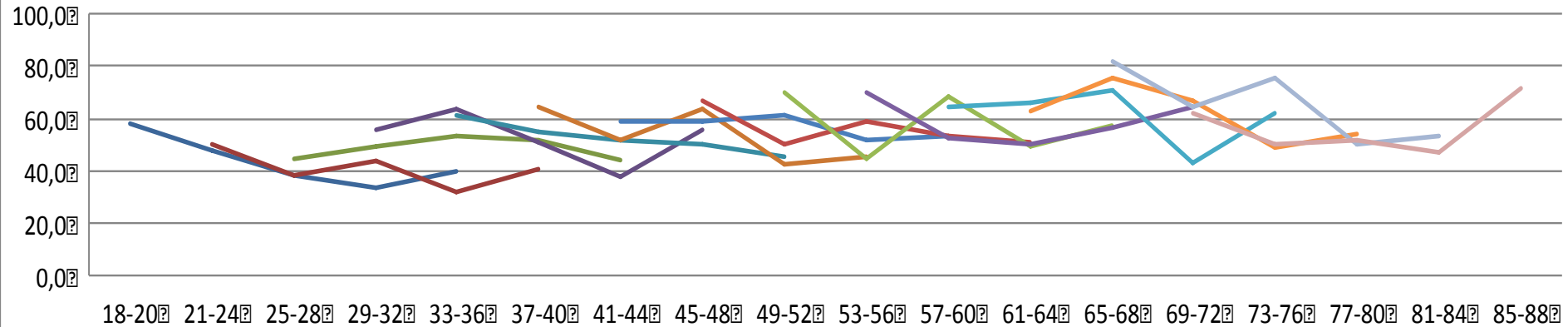


# Wyszukiwanie pokoleń (analiza kohortowa) „osoba przywiązana do polskiej tradycji narodowej” – K.Koseła, analizy własne

18-20	21-24	25-28	29-32	33-36	37-40	41-44	45-48	49-52	53-56	57-60	61-64	65-68	69-72	73-76	77-80	81-84	85-88
58,0	47,5	38,6	33,3	40,0													
	50,0	38,5	43,6	31,9	41,0												
		44,7	49,3	53,5	51,6	44,1											
			55,7	63,8	50,9	37,7	55,8										
				61,3	54,7	52,0	50,0	45,3									
					64,2	51,4	63,9	42,5	45,2								
						58,7	59,2	60,9	51,3	53,2							
							67,0	50,0	58,9	53,2	50,7						
								70,1	44,4	68,4	49,2	56,9					
									70,0	52,5	50,0	56,4	64,7				
										64,5	65,9	70,6	42,9	62,1			
											62,9	75,5	66,7	48,9	54,2		
												82,0	64,3	75,5	50,0	52,9	
													62,3	50,0	51,6	47,1	71,4

# Przykładowy rezultat wyszukiwania pokoleń (analizy kohortowej) – K.Koseła, analizy własne

JAKOŚĆ Osoba przywiązana do polskiej tradycji narodowej



Elder Glen H. Jr. 1978, Approaches to Social Change and the Family, AJS 84 (suppl.).  
 Elder Glen H. Jr. 1987, Families and Lives: Some Developments in Life-Course Studies. Journal of Family History 12 (1-2).

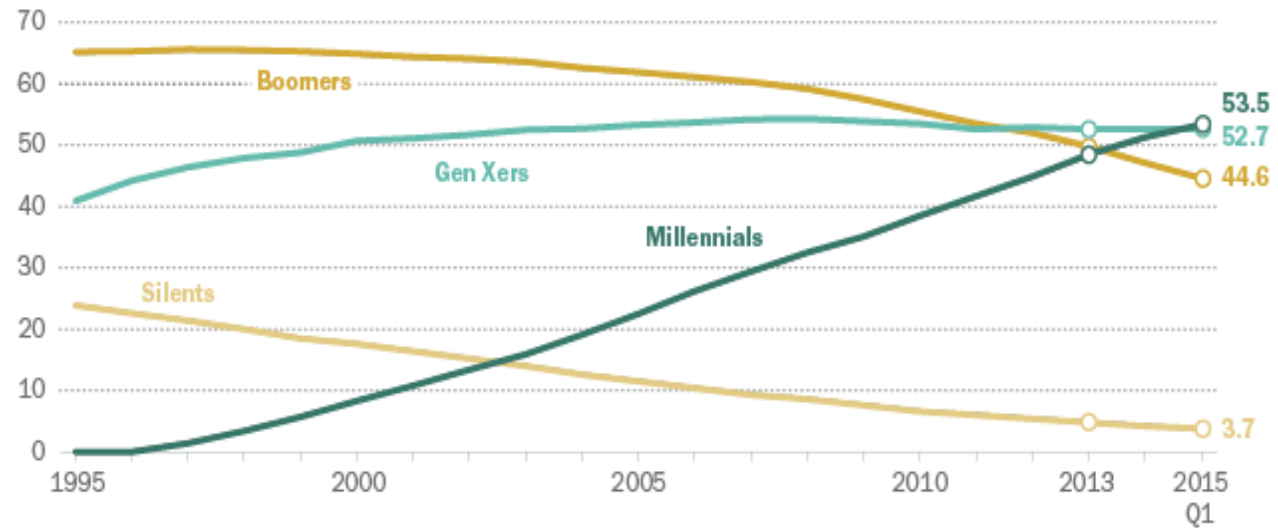
**Społeczny kontekst kohort** - *More hopeful, self-directed, and confident about the future, achieved more in their adult lives* – **która kohorta?**

<b>lata</b>	<b>Wydarzenia – społeczny kontekst</b>	<b>Wiek kohorty 1 (1920-21 r.)</b>	<b>Wiek kohort 2 (1928-29 r.)</b>
<b>1923-1929</b>	<b>Ekonomiczny boom</b>	<b>1-9</b>	<b>-</b>
<b>1932-1933</b>	<b>Środek Wielkiego Kryzysu</b>	<b>11-13</b>	<b>3-5</b>
<b>1941-1945</b>	<b>II wojna światowa</b>	<b>20-25</b>	<b>12-17</b>
<b>1946-1953</b>	<b>Dobrobyt, baby boom, <i>G.I bills 2,2 mln education, 5,6 other benefits</i></b>	<b>25-33</b>	<b>17-25</b>
<b>1974 -</b>	<b>Koniec ery dobrobytu</b>	<b>54 -</b>	<b>46 -</b>

# Pew Research Center MAY 11, 2015. MILLENNIALS SURPASS GEN XERS AS THE LARGEST GENERATION IN U.S. LABOR FORCE, 8.05.2015

## U.S. Labor Force by Generation, 1995-2015

*In millions*



Note: Annual averages plotted 1995-2014. For 2015 the first quarter average of 2015 is shown. Due to data limitations, Silent generation is overestimated from 2008-2015.  
Source: Pew Research Center tabulations of monthly 1995-2015 Current Population Surveys, Integrated Public Use Microdata Series (IPUMS)

**Definiowanie pokoleń w USA: Pew Research Center MAY 11, 2015. MILLENNIALS SURPASS GEN XERS AS THE LARGEST GENERATION IN U.S. LABOR FORCE, 8.05.2015**

	<b>nazwa</b>	<b>urodzeni w latach:</b>	<b>w 2015 roku mieli lat:</b>
1	<b>The Greatest Generation</b>	przed 1928	88-100
2	<b>The Silent Generation</b>	1928-1945	70-87
3	<b>The Baby Boom Generation</b>	1946-1964	51-69
4	<b>Generation X</b>	1965-1980	35-50
5	<b>The Millennial Generation</b>	1981-1996	18-34

Christian Smith, Patricia Snell, 2009, Souls in Transition. The Religious & Spiritual Lives of Emerging Adults. Oxford, NY: Oxford University Press, pp.5-6.

## The Millennial Generation - determinanty cech pokolenia

- Wielki wzrost wyższego wykształcenia – studia do 30 roku życia,
- Odkładanie zawierania związków małżeńskich – single korzystający ze swobody jak nigdy wcześniej w historii,
- Zmiany w ekonomii podminowujące stabilne kariery zawodowe, częste zmiany pracy, nieustanne treningi, kursy,
- Bardzo wiele opcji w zasięgu ręki i odrzucanie długotrwałych zobowiązań [opowiedzenia się – *commitments*],
- Rodzice bardziej gotowi obecnie niż dawniej do użyczenia swoich zasobów dorosłemu już potomstwu.

# Skutki zmian warunków społecznych są szeroko omawiane – Zjazd *ESA w Pradze 2015*

- Przekroczenie progu dorosłości stało się bardziej złożone, chaotyczne (*disjointed*) i trudne (*confusing*),
- Przejście do szkoły, pierwszej pracy, małżeństwa i rodzicielstwa – teraz jest gorzej zorganizowane, mniej spójne.
- Ale też większa jest swoboda eksperymentowania, uczenia się, odchodzenia i próbowania na nowo.

**Emerging adulthood** intensywne próbowanie tożsamości, niestabilność, koncentracja na sobie, poczucie zawieszenia (*feeling in limbo*), poczucie posiadania wielu szans, wielkiej nadziei, przejściowości, zamieszania, niepewności i lęku, obsesja na swoim punkcie, melodramatyczność, konflikty, zniechęcenie, niekiedy emocjonalna dewastacja.

# Wiedza na temat młodzieży jest wiedzą ekspercką, szeptaną do ucha polityków, dlatego ma szczególne cechy (obsesja polityką i buntem).

Krystyna Szafraniec 2010. Młode pokolenie a nowy ustrój. Warszawa: IRWiR PAN.

..od dekady lat dziewięćdziesiątych – wiele się zmieniło. Zmieniły się społeczne oczekiwania, wyobrażenia, a także wewnętrzne możliwości systemu. Zmieniło się miejsce Polski w Europie i w świecie. Wszystko to rzutuje na oceny zachodzących w kraju przemian i na preferencje ustrojowe różnych grup obywateli. W odniesieniu do młodzieży formułowane są opinie wyjątkowo zróżnicowane – od takich, które sugerują, iż mamy do czynienia z „odpływającym” politycznie pokoleniem, obojętnym na sprawy publiczne i politycznie niezorientowanym, nieobecny, do takich, które dopatrują się w młodzieży ukrytego potencjału buntu... (str. 10.)

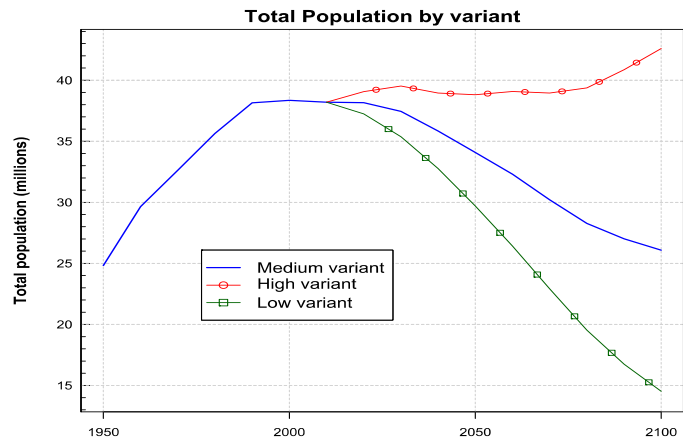


1. Pokolenie politycznie „odpływające”

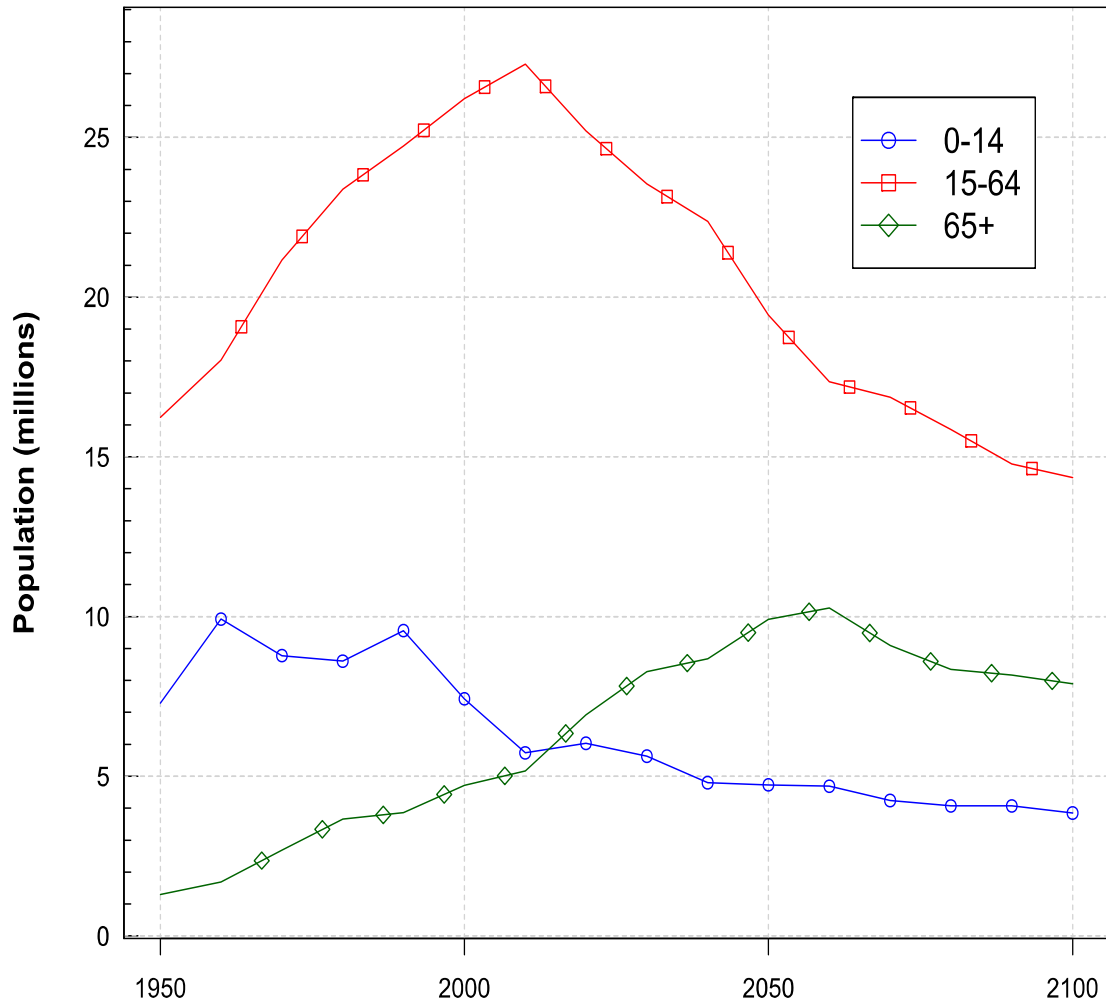
2. Pokolenie buntu

Każda z tych opcji jest niedobra ponieważ młdzież jest:

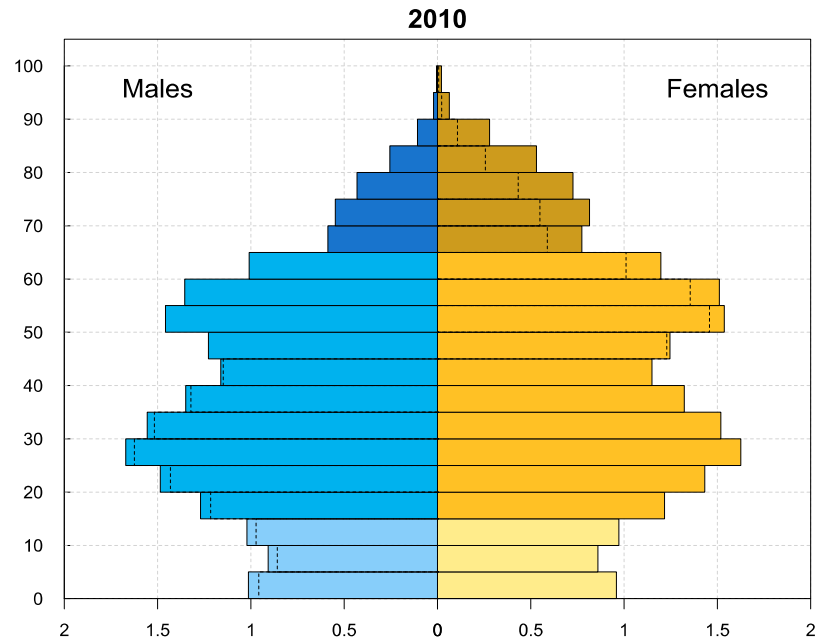
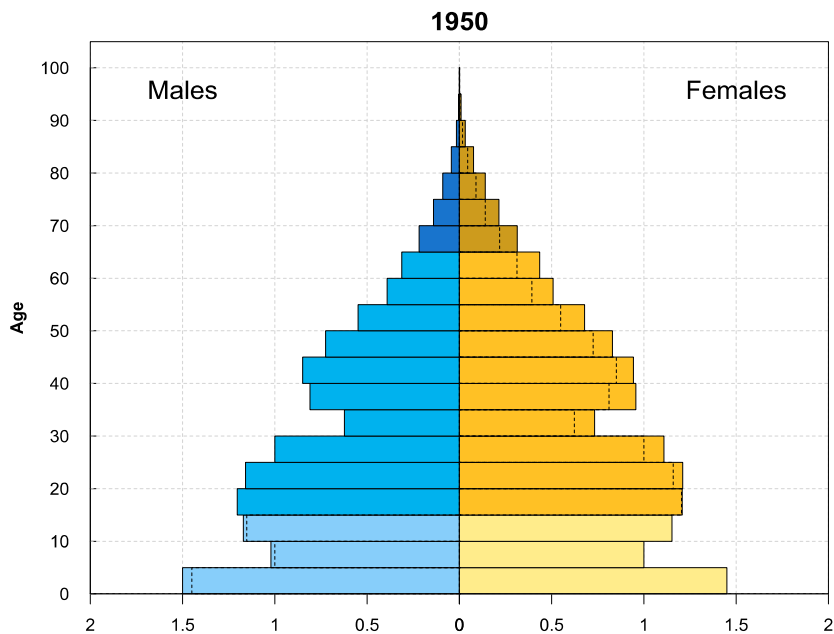
- naturalnym rezerwuarem innowacyjności
- naturalnym sprzymierzeńcem zmiany, kreatorem nowej rzeczywistości



### Total Population by major age groups



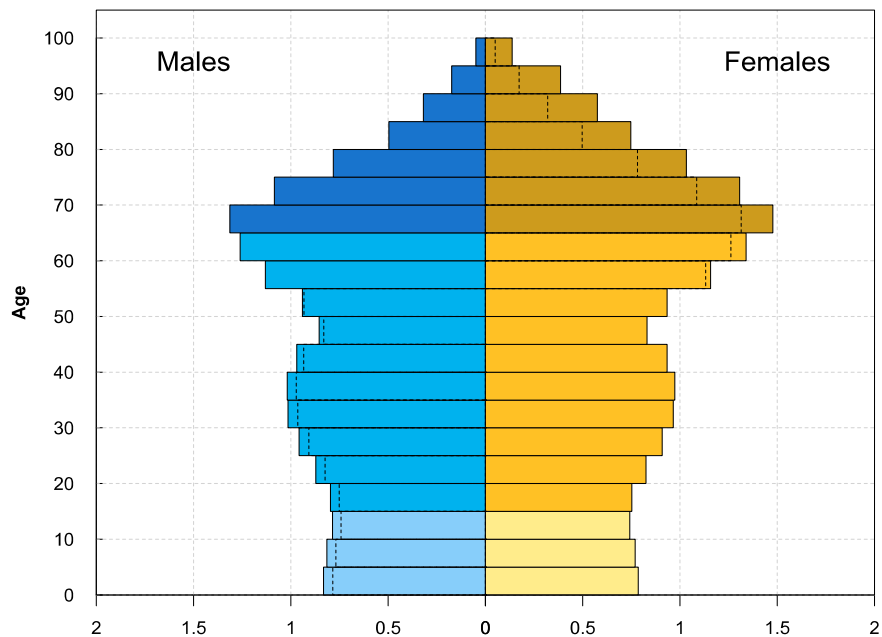
United Nations Department of Economic and Social Affairs/ Population  
Division *World Population Prospects: The 2012 Revision, Volume II:  
Demographic Profiles, Poland*



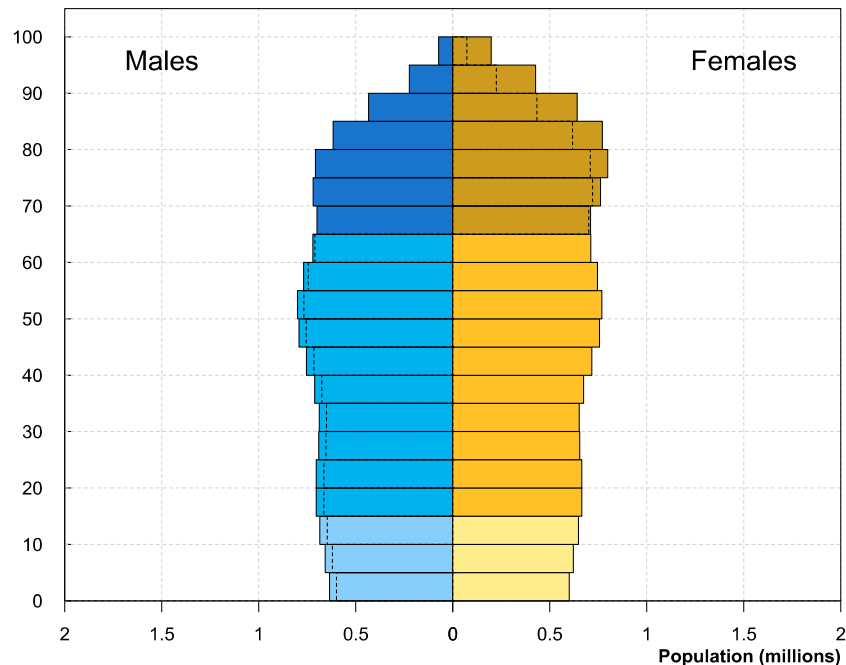
# United Nations Department of Economic and Social Affairs/ Population Division

## *World Population Prospects: The 2012 Revision, Volume II: Demographic Profiles, Poland*

2050



2100



# **Solidarność w czasach nieufności. XVI Ogólnopolski Zjazd Socjologiczny 14-17.09.2016 r. Sympozjum 2. *Pokolenie 89 plus. O Innych wtłoczonych w skostniałe ramy życia społecznego i o relacjach między pokoleniami. 15.09.2016* – notatki organizatora sympozjum:**

...dawniej na pytanie o cechy młodzieży padały banalne odpowiedzi. Nie było refleksji o sobie. Teraz bez oglądania JA ani rusz. Bo trzeba być razem, bo wiara katolicka, bo Unia nie będzie rządzić nami.

Jest inwazja wartości w określanie siebie. Młodzi odrzucają dyskurs pragmatyczny, potrzebna jest wspólnota: dla nas, dla swoich, gorąca wspólnota; do obcych kierowana jest niechęć, niekiedy nienawiść. Widzimy inicjatywy młodzieży; młodzi szukają czegoś, co ich określi. Bardziej szukają lewicowcy, bowiem są bardziej pogubieni, Szukają duchowej infrastruktury. Mamy do czynienia ze zwrotem na prawo.

# Solidarność w czasach nieufności. XVI Ogólnopolski Zjazd Socjologiczny 14-17.09.2016 r. Sympozjum 2. *Pokolenie 89 plus. O Innych wtłoczonych w skostniałe ramy życia społecznego i o relacjach między pokoleniami.* 15.09.2016 – notatki organizatora sympozjum:

Co się stało?

- **Konfrontacyjny charakter przestrzeni politycznej;** zamykają się na siebie 'Polska nowoczesna' i 'Polska konserwatywna'. Trybalizm opanował świat polityki, więc mamy pogłębianie kryzysu integracji.
- **Tempo, złożoność zmian** – zmiany lokalne i globalne. Migracje do Europy z Azji i Afryki rodzą leki egzystencjalne. Potrzeba oparcia się na grupie. Młodzi nie mają wiedzy o mechanizmach społecznych.
- **Psychika w młodym wieku,** gdy dokonuje się odkrywanie/kształtowanie własnej jaźni, potrzebuje idei symboli, pojęć prostych i ... wroga. Wiek młody to wiek metafizyczny. Młodzi potrzebują wielkich idei; tęsknota za wartościami.
- **Wydłużanie młodości** nawet do czwartej dekady życia – to infantylizuje i frustruje.
- **Nowe technologie** dezorientują, zmieniają strukturę umysłu.

**Solidarność w czasach nieufności. XVI Ogólnopolski Zjazd Socjologiczny 14-17.09.2016 r. Sympozjum 2. Pokolenie 89 plus. O Innych wtłoczonych w skostniałe ramy życia społecznego i o relacjach między pokoleniami. 15.09.2016 – notatki organizatora sympozjum:**

- Tożsamość może być osiągnięta; wypracowana albo dana, podsunięta młodzieży;
- Tożsamość osiągnięta/wypracowana jest lepszym narzędziem orientowania się w świecie, jest sprawniejszym narzędziem do kruszenia systemu - pokolenie 68, pokolenie Solidarności;
- Tożsamość nadana ma tę przewagę, że łatwiej może zaistnieć – Hitlerjugend, Komsomoł, ZMP;
- Współczesne młode grupy wiekowe zaakceptowały tożsamość nadaną – związana z przynależnością do ‘gorących wspólnot’ – narodowej, wyznaniowej, klubowej....

## Solidarność w czasach nieufności. XVI Ogólnopolski Zjazd Socjologiczny 14-17.09.2016 r. Sympozjum 2. *Pokolenie 89 plus. O Innych wtłoczonych w skostniałe ramy życia społecznego i o relacjach między pokoleniami.* 15.09.2016 – notatki organizatora sympozjum:

- Dyfuzja kulturowa przez migracje, co jest grupą odniesienia dla migrantów, dlatego młodzi ludzie zostają w Polsce. Ważna są migracje wewnętrzne, po których idą migracje zewnętrzne. Powody – migracje dla pieniędzy, jadą za normalnością - Quest for normalcy, ucieczka przed kontrolą społeczną. Czy wracają – cyrkulują.
- Imigracja jest przestrzenią dla uruchomienia sprawczości i przedsiębiorczości. Młodzi prekariusze nie wyjeżdżają, jeśli już wyjeżdżają, to biorą w ten sposób swoje życie w swoje ręce. Wyjazd to prawdziwa praca – na poważnie. Pracują poniżej swoich kwalifikacji. 90% w zawodach innych niż kwalifikacje – niskokwalifikowanych. Wyjeżdżają przede wszystkim absolwenci studiów humanistycznych i społecznych, którzy ze swoją znajomością języka angielskiego nie mają szans na otrzymanie pracy odpowiadającej kwalifikacjom. Wykorzystują sieci znajomych, ale siłę okazują słabe więzi – koleżanka ze szkoły spotkana w tramwaju.

**Solidarność w czasach nieufności. XVI Ogólnopolski Zjazd Socjologiczny 14-17.09.2016 r. Sympozjum 2. Pokolenie 89 plus. O Innych wtłoczonych w skostniałe ramy życia społecznego i o relacjach między pokoleniami. 15.09.2016 – notatki organizatora sympozjum:**

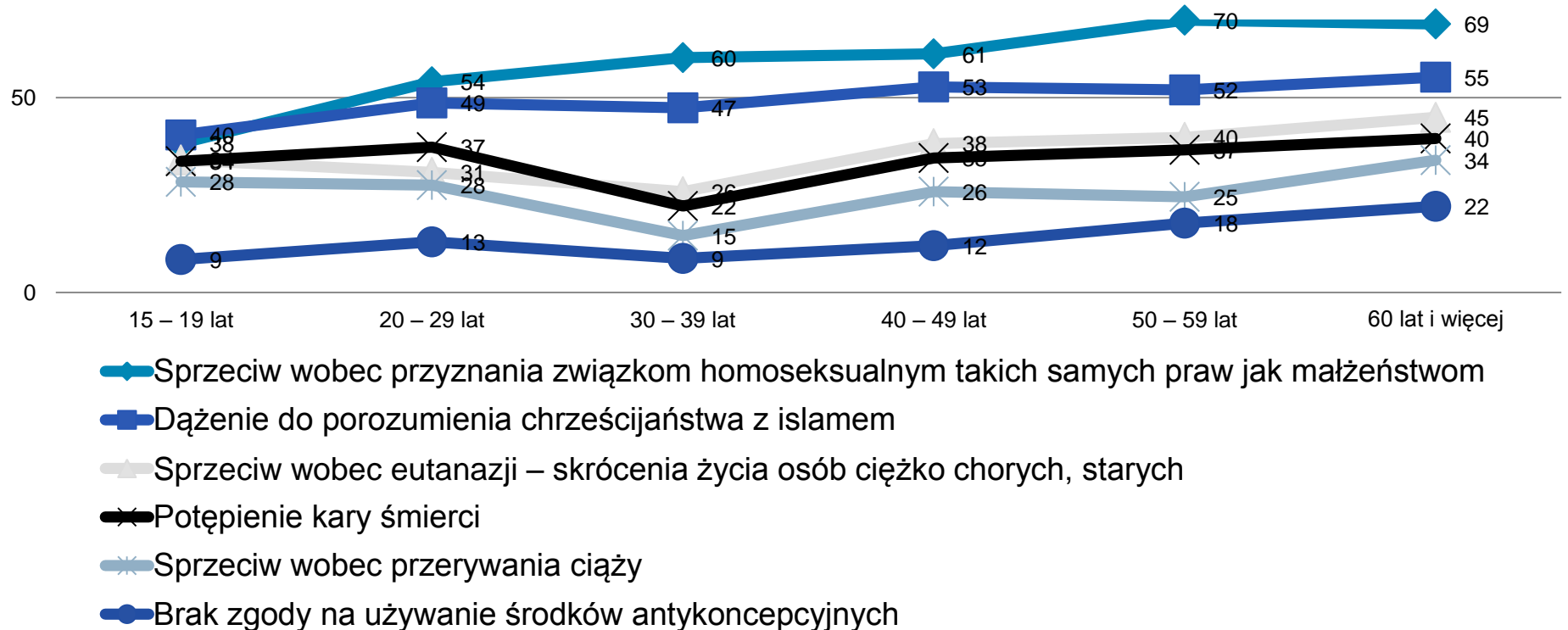
Emigracyjny wyjazd jest dobroczynny dla kształtowania miękkich kompetencji społecznych, do wyrobienia których potrzebne są interakcje z 'tubylcami' i z innymi emigrantami. Młodzi Polacy uczą się społecznych kompetencji przez komunikowanie i przez obserwację. Uczą się np. radzenia z nudą przy wykonywaniu monotonnej pracy. Kształtują siebie w środowisku pracy pokazując, na co ich stać. Pokazują się z dobrej strony przez pracodawcami – czyli widoczna jest silna socjalizacyjna rola emigracji.

O dalszych losach zarobkowych emigrantów decyduje jakie po powrocie do Polski mają możliwości, bo bywają blokowani i wtedy znowu wyjeżdżają. Złapali już bakcyła podróżowania. Emigracja rozwija ich refleksyjność – mówią: emigracja pomogła mi się ogarnąć. Jakie dalsze życie zależy od tego gdzie trafia po powrocie, dokąd wrócą. Jest to pokolenie szans, bo stworzone są im możliwości.



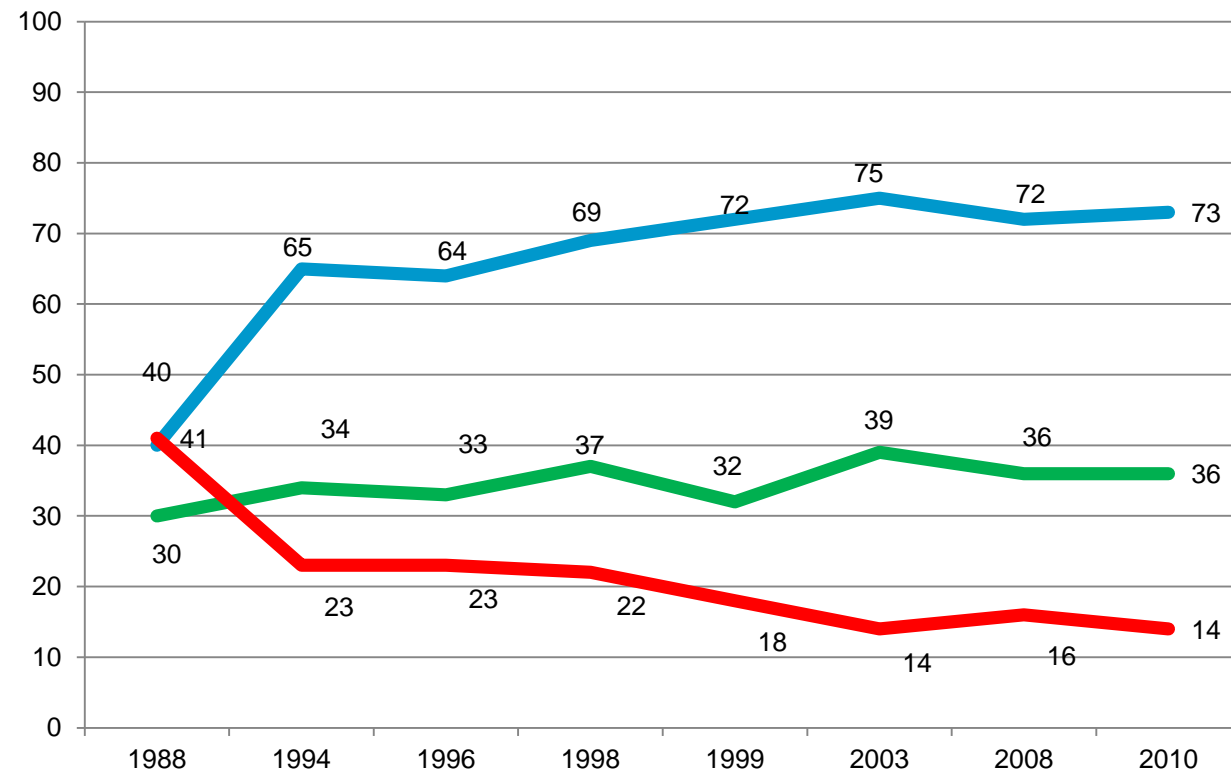
# Idzie stare? Co można myśleć na temat zwrotu młodzieży ku tradycyjnym wartościom?

## CMJP2 – dziedzictwo pontyfikatu - 2011



# Dziedzina seksu, ciała, małżeństwa

CBOS *Młodzież*. % tak, zgadzam się, National random sample of schools and of young adults, students of the last level of secondary schools. 1988 N= 1292; 1994 N= 1260, 1996 N = 1275, 1998 N= 1316, 1999 N= 1374, 2003 N= 1323, 2008 N=1400, 2010 N=1246.



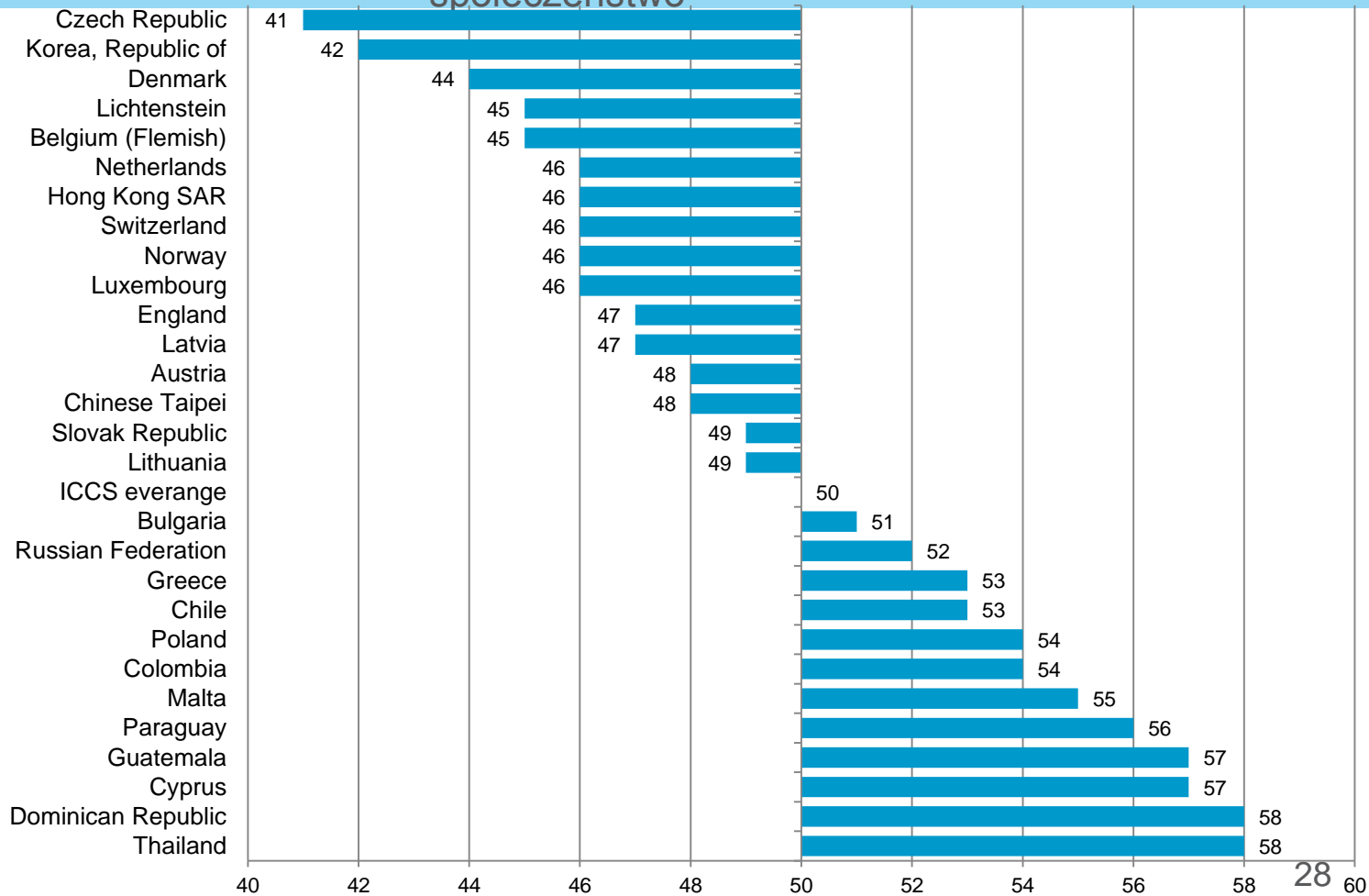
- To zupełnie normalne, że kochający się ludzie utrzymują ze sobą kontakty seksualne, ślub nie jest do tego konieczny**
- Seks nie wymaga ani miłości ani małżeństwa, nawet przelotny związek może dostarczyć przyjemnych, pięknych uczuć**
- Pierwsze kontakty seksualne młodzi ludzie powinni mieć dopiero po zawarciu małżeństwa**

# Według prawa kim są partnerzy, partnerki?

Ludność w wieku 15 lat i więcej według stanu cywilnego prawnego oraz faktycznego w 2011 roku

w tysiącach	Stan cywilny prawny				
Stan cywilny faktyczny	Ogółem	kawalerowie, panny	żonaci, zameżne	wdowcy, wdowy	rozwiedzeni, rozwidzione
<b>Ogółem</b>	32 679,6	9 420,1	18 236,4	3 126,8	1 629,5
<b>kawalerowie, panny</b>	9 023,6	9 023,6			
<b>żonaci, zameżne</b>	18 019,3		18 019,3		
<b>partnerzy, partnerki</b>	<b>643,8</b>	<b>396,4</b>	<b>32,1</b>	<b>33</b>	<b>182</b>
<b>wdowcy, wdowy</b>	3 093,8			3 093,8	
<b>rozwiedzeni, rozwidzione</b>	1 447,4				1 447,4
<b>separowani, separowane</b>	185,1		185,1		

# ICCS 2009 Sredni wynik uczniów z danego kraju na skali postaw akceptacji wpływu religii na społeczeństwo



## **RELINF Students' attitudes towards the influence of religion on society**

(IRT WLE scores with mean of 50 and standard deviation of 10 for equally weighted countries)

- **Religion is more important to me than what is happening in national politics**
- **Religion helps me to decide what is right and what is wrong**
- **Religious leaders should have more power in society**
- **Religion should influence people's behaviour towards others**
- **Rules of life based on religion are more important than civil laws**

# ICCS IEA 2009. Odsetki uczniów deklarujących, że uczestniczą w praktykach religijnych poza domem i z innymi ludźmi

	never		less than once a year		at least once a year		at least once a month		once a week	
	%	s.e.	%	s.e.	%	s.e.	%	s.e.	%	s.e.
Malta	14	1,1	6	0,6	10	0,8	13	1,1	57	1,5
Poland	9	0,7	6	0,5	12	0,6	17	0,8	56	1,3
Guatemala	10	0,7	7	0,4	10	0,5	18	0,8	55	1,5
Paraguay	12	0,7	8	0,7	12	0,6	20	0,9	48	1,2
Dominican Republic	20	0,7	12	0,7	11	0,5	15	0,7	43	1,1
Colombia	13	0,6	9	0,5	14	0,6	26	0,8	39	1,1
Slovak Republic	25	1,4	10	0,7	18	1	12	0,7	36	2,2
Chile	24	1	13	0,4	20	0,8	19	0,7	24	1
Thailand	8	0,4	10	0,7	21	0,6	38	0,9	24	0,9
ICCS everage	28	0,2	13	0,2	22	0,2	16	0,2	21	0,2
Cyprus	15	0,9	13	0,7	20	0,8	32	0,9	20	0,7
Korea, Republic of	41	0,8	5	0,3	25	0,6	9	0,4	19	0,6
Austria	18	1	12	0,7	29	1,2	27	1,1	15	0,9
England	53	2,1	10	0,7	13	0,9	10	0,9	14	1,3
Hong Kong SAR	53	1,3	14	0,8	12	0,8	8	0,6	14	0,9
Greece	25	1	17	0,9	24	0,9	24	0,9	11	0,7
Luxembourg	41	1	15	0,5	21	0,8	13	0,5	10	0,7
Netherlands	47	2,1	14	1,1	22	2	7	0,8	10	2,2
Switzerland	24	1,1	14	0,8	31	1,2	23	0,9	9	0,8
Bulgaria	27	1,2	16	0,7	33	1	17	1	7	0,6
Chinese Taipei	43	1	16	0,6	24	0,6	10	0,5	7	0,6
Lithuania	31	1	18	0,8	29	0,9	15	0,7	7	0,7
Norway	39	1,3	17	1	31	1,2	5	0,6	7	1,1
Belgium (Flemish)	41	1,5	18	0,7	29	1,4	7	0,6	5	0,6
Czech Republic	70	1,2	11	0,6	10	0,5	3	0,3	5	0,6
Denmark	42	1,3	17	0,7	29	0,8	7	0,6	5	0,6
Lichtenstein	20	2,2	16	2,1	40	2,7	19	2,2	5	1,3
Russian Federation	33	1,6	21	0,7	30	1,1	11	0,7	5	0,7
Latvia	33	1,5	22	0,9	29	1,4	11	0,8	4	0,6

## Skomplikowane doświadczenia współczesnego człowieka (młodego); Gry językoznawców i psychiatrów. UW5(75) 2015 (zaburzenia psychiczne, uzależnienia, fobie)

Nazwa zaburzenia	Co to jest?
healthism	Podporządkowanie wszystkich sfer życia ideałowi zdrowia fizycznego
ortoreksja	Obsesja na punkcie zdrowego odżywiania, przynosząca skutki inne od zamierzonych
manoreksja	Jadłowstręt psychiczny u mężczyzn
pregoreksja	Anoreksja u kobiet w ciąży
diabulimia	Odmiana bulimii osób chorych na cukrzycę, które rezygnują z zastrzyków insulinowych, by nie przybrać na wadze
drunkoreksja	Anoreksja połączona z alkoholizmem
dysmorfofobia	Obsesja na punkcie niedostatków estetycznych własnego ciała, prowadząca do uzależnienia od kosmetyków, a nierzadko także od operacji plastycznych
bigoreksja (dysmorfia mięśniowa)	Przekonanie o niedostatecznym umięśnieniu własnej sylwetki, uzależnienie od treningu fizycznego
tanoreksja	Niepohamowane pragnienie uzyskania i utrzymania silnej opalenizny
dataholizm, infoholizm	Uzależnienie od pozyskiwania informacji
internetoholizm	Uzależnienie, które w skrajnej postaci prowadzi do zupełnego oderwania od rzeczywistości
cyberfobia	Chorobliwy lęk przed używaniem komputera
nomofobia	Lęk przed sytuacją, w której nie ma możliwości skorzystania z telefonu komórkowego
obselitofobia	Przeświadczenie, że jest się gorszym, gdyż ma się gorszy telefon komórkowy niż inni
hikikomori	<b>Syndrom skrajnego wycofania się ze społeczeństwa</b>
fistulatofobia	Lęk przed podróżowaniem metrem
primaforifobia	Lęk przed byciem pierwszą osobą, która wychodzi z pracy
prokrastynacja	Nieustanne odwlekanie wykonania różnych czynności

# Niestabilność związków – GUS Spis powszechny 2011

w odsetkach		Ogółem	Kawaler, panna	Żonaci, zamężne	Partnerzy partnerki	Wdowcy, wdowy	Rozwiedzeni, rozwidzione	W separacji	Nieustalony
Ogółem	200 2	100,0	100,0	100,0	<b>100,0</b>	100,0	<b>100,0</b>	100,0	100,0
Ogółem	<b>201</b> 1	104,4	103,3	101,8	<b>162,5</b>	107,8	<b>140,5</b>	59,9	108,2
mężczyźni	200 2	100,0	100,0	100,0	<b>100,0</b>	100,0	<b>100,0</b>	100,0	100,0
mężczyźni	<b>201</b> 1	104,6	104,6	102,0	<b>164,7</b>	111,3	<b>142,4</b>	58,7	103,8
kobiety	200 2	100,0	100,0	100,0	<b>100,0</b>	100,0	<b>100,0</b>	100,0	100,0
kobiety	<b>201</b> 1	104,3	101,8	101,6	<b>160,4</b>	107,2	<b>139,5</b>	60,8	112,8
	200 2	100,0	100,0	100,0	<b>100,0</b>	100,0	<b>100,0</b>	100,0	100,0



# Richard Sennett, 2006. Korozja charakteru. Osobiste konsekwencje pracy w nowym kapitalizmie. Warszawa: Muza S.A.

inne dzieła tego autora: The fall of public man. 1977

Ciało i kamień: człowiek i miasto w cywilizacji Zachodu. 1996

..globalny rynek oraz wykorzystanie nowych technologii to typowe cechy współczesnego kapitalizmu, ale należy uwzględnić jeszcze jeden aspekt zmiany - **nowe formy organizacji czasu pracy**.

Specyfikę najlepiej oddaje hasło „**Nic na długo**”.

Zanika tradycyjny model kariery wiodącej krok za krokiem przez korytarze jednej instytucji; nie można już korzystać z jednego zestawu umiejętności przez cały okres aktywności zawodowej.

Młody Amerykanin może spodziewać się, że w ciągu czterdziestu lat miejsce zatrudnienia zmieni **jedenaście** razy, a swoje podstawowe umiejętności **trzykrotnie**.

# DZIĘKUJEMY



PYTANIA



**Komitet Dialogu  
Społecznego**

Krajowej Izby Gospodarczej



Krajowa Izba Gospodarcza Komitet Dialogu  
Społecznego, ul. Trębacka 4 00-074 Warszawa



[www.dialogkig.pl](http://www.dialogkig.pl)



[dialogkig@kig.pl](mailto:dialogkig@kig.pl)